

Rapport d'activité

2025



Sommaire

- 03** Édito
- 04** Faits marquants
- 06** Chiffres clés
- 08** Missions sociales
- 09** Recherche
- 13** Information et sensibilisation
- 15** Les actions menées avec les comités contre les maladies respiratoires et nos partenaires en région
- 16** Ils ont soutenu la Fondation du Souffle en 2025
- 18** Gouvernance
- 18** Les membres du Conseil d'Administration
- 19** L'équipe opérationnelle
- 20** Le conseil scientifique
- 21** Perspectives 2026
- 22** Comptes

Édito

2025, l'année de tous les records

Soutien à la recherche, information et sensibilisation des publics, la Fondation du Souffle a franchi un nouveau cap en 2025.

Les fonds consacrés au financement de la recherche ont augmenté de plus 40 %, passant de 750 000 € à 1,1 millions d'euros.

Un record à nuancer car, derrière ces montants, il demeure un constat édifiant : la recherche respiratoire en France et dans le monde est sous-financée. La recherche sur les maladies respiratoires ne capte que 4,5% du budget de l'Agence Nationale de la Recherche (ANR) et la Broncho Pneumopathie Chronique Obstructive (BPCO) est passée de la 50ème à la 114^e position dans les classements de financement par maladie pour 12 institutions internationales de financement de la recherche.

À l'échelle de la Fondation, sur l'ensemble des thématiques portées par les appels à projets, nous avons financé 35 % des projets jugés scientifiquement excellents par le Conseil Scientifique, grâce à la générosité de nos bienfaiteurs et mécènes ; 3,8 millions supplémentaires auraient été nécessaires pour financer les autres projets. C'est la dimension du besoin.

En matière d'information et de sensibilisation des publics, nous estimons à 8 millions, le nombre de français touchés par notre campagne d'information et de sensibilisation "RESPIRER. Sans même y penser". Nous avons pour objectif de toucher un Français sur deux à 3 ans, il reste du chemin à parcourir mais c'est un beau démarrage : 50 000 personnes ont réalisé le Soufflotest, véritable outil de sensibilisation en ligne, qui permet de prendre conscience que notre souffle est précieux et qu'il faut le protéger.

Grâce à l'aide et à la mobilisation de nos partenaires sur le terrain -comités régionaux et départementaux de lutte contre les maladies respiratoires, centres hospitaliers, médecins, infirmiers, kinésithérapeutes, et tous les acteurs de proximité- nous avons animé près de 100 actions de prévention sur le terrain et effectué plus de 2000 mesures du souffle.

Record battu pour la 6ème édition de l'Urban Trail de la Fondation du Souffle, qui a augmenté de près de 20% le nombre de ses participants, y compris des patients, certains sous oxygène, venus soutenir les actions de la Fondation dans sa lutte contre les maladies respiratoires. Une belle course qui vient porter un message d'espoir en combinant activité physique, convivialité et sensibilisation à la cause.

Record battu par Alban Pellegrin qui a couru 72 marathons en 72 jours au profit de la Fondation du Souffle. Incroyable aventure humaine qui a mis en lumière notre cause, les patients, les proches et les médecins, et a montré de la plus belle des façons que rien n'est impossible lorsque la volonté est là.

Enfin, le plus beau des succès est celui de la générosité de tous nos donateurs et mécènes. Leur fidélité à nos côtés nous honore et nous engage, notamment lorsqu'il s'agit des patients et de leurs familles. Je les remercie infiniment. Sans eux, rien ne serait possible.

Je remercie également les bénévoles, les membres du conseil d'administration et l'équipe de la Fondation qui s'engagent à nos côtés pour améliorer la santé respiratoire de tous.



Professeur Bruno Crestani
Président de la Fondation du Souffle



Faits marquants

Avril

La Petite Dernière monte les marches du Festival de Cannes

La Fondation du Souffle est fière d'avoir pu être aux côtés de l'équipe du film La Petite dernière de Hafsia Herzi qui a reçu le Prix d'interprétation féminine du Festival de Cannes en 2025. Le Pr Pascal Chanez, Président de notre Conseil Scientifique, a pu conseiller l'équipe du film lors du tournage et plus particulièrement l'actrice principale, Nadia Melliti, qui souffre d'asthme dans le film. Bravo à l'équipe du film que nous avons eu le plaisir de rencontrer, lors d'un passage dans nos bureaux !



Mai

La première édition des Journées du Souffle

En partenariat avec le Rotary Bretagne Mayenne (District 1650), la Fondation du Souffle a déployé une action de prévention inédite dans 8 villes de la région : Rennes, Brest, Quimper, Saint-Malo, Lorient, Laval, Lannion, Redon. Le 24 mai, des stands ont été installés en centre-ville grâce à la mobilisation des rotariens, 3 000 visiteurs ont été sensibilisés via le Soufflotest, des mesures du souffle et des ateliers ludiques : un temps fort à fort impact, au plus près des territoires. En effet, les fonds collectés auprès des mécènes régionaux ont permis de participer au financement de la recherche.



Septembre

Record de participation à l'Urban Trail !

L'Urban Trail de la Fondation du Souffle a confirmé son succès en 2025, avec une forte progression du nombre de participants, atteignant près de 2 200 inscrits (+18 %). Cette mobilisation s'est traduite par une hausse significative des fonds collectés : 170 000 € pour soutenir les missions de recherche et de prévention de la Fondation. Cette dynamique témoigne de l'engagement croissant du public pour cet événement solidaire devenu incontournable.

Octobre

Journée Nationale de la Qualité de l'Air

Comme chaque année, cette journée organisée par le Ministère de la Transition Écologique, est l'occasion de mettre la santé respiratoire au cœur des préoccupations publiques. Cette année 2025 a été l'occasion pour la Fondation du Souffle d'être présente à l'Assemblée nationale à 2 reprises. À la fois dans le cadre du colloque organisé par le Collectif Droit à Respirer et également pour celui organisé par le Ministère de la Transition Écologique lui-même. Ces deux événements ont été organisés sous le patronage du député Jean-Luc Fugit, aussi Président du Conseil National de l'Air.



Octobre

RESPIRER, sans même y penser !

Une campagne de prévention inédite pour sensibiliser toutes les populations à la santé respiratoire, diffusée du 16 octobre et 19 novembre, a touché 8 millions de Français. L'objectif est d'amener les Français à prendre véritablement conscience de la dimension vitale de leur respiration et à réaliser le Soufflotest. Ce quiz en ligne, réalisé par plus de 50.000 personnes, a été créé par la Fondation du Souffle grâce au soutien de ses donateurs, mécènes et de pneumologues bénévoles engagés à ses côtés.

Novembre

72 marathons en 72 jours au profit de la lutte contre les maladies respiratoires

Alban Pellegrin, ex-aventurier de la célèbre émission Koh-Lanta a relevé un défi à la fois sportif et solidaire : il a parcouru 72 marathons, en 72 jours et collecté plus de 32.000€ au profit de la Fondation du Souffle. Un tour de France pour relier les quatre points cardinaux et un coup de projecteur puissant sur les maladies respiratoires ! Des centaines de donateurs, des malades respiratoires et des pneumologues l'ont rejoint tout au long de son parcours : Jean-Paul, Elliot, Jules, Remy, Julien, Virginie et tant d'autres !



Décembre

Un record pour la recherche !

L'année 2025 a été riche pour la recherche en santé respiratoire, que ce soit en termes de dossiers déposés (101), de projets jugés scientifiquement excellents (71) que de projets de recherche sélectionnés dans le cadre des appels à projets 2025 (25). Grâce au soutien de donateurs particuliers et d'entreprises mécènes, la Fondation du Souffle a reversé plus de 1,1 millions d'euros pour financer ces projets. Comme chaque année, des dizaines de dossiers, jugés excellents par les membres du Conseil Scientifique, restent en liste d'attente. Pour les financer, ce sont plus de 3 millions d'euros dont la Fondation aurait dû disposer en 2025 pour les soutenir.



Novembre

Nouvelle maquette pour la Lettre de la Fondation du Souffle !

Ce document, publié 4 fois par an, permet d'informer les donateurs et sympathisants sur l'actualité de la Fondation du Souffle et surtout d'apporter un éclairage neuf sur les avancées et les nouveautés en matière de recherche et de prévention. Après 5 ans sans changement, la Lettre a été totalement repensée pour se moderniser, gagner en clarté et en lisibilité et adopter une mise en page plus éditorialisée, à l'image d'un journal. Elle valorise ainsi davantage les actions de la Fondation en termes de recherche, de prévention et d'aide sociale.



“

Une belle année, riche en événements, au bénéfice de la santé respiratoire de tous. Toutefois, n'oublions pas que, si notre soutien à la recherche est en croissance, il reste bien en deçà des besoins identifiés : nous devons encore plus mobiliser pour mieux financer. L'information et la sensibilisation des publics reste une priorité à l'image de notre message "Respirer, sans même y penser" qui a touché près de 8 millions de personnes : tester son souffle pour mieux le protéger !

Je remercie ici l'engagement de nos bienfaiteurs et mécènes sans qui rien ne serait possible et l'engagement de l'équipe, bénévoles et salariés, qui travaillent au quotidien, main dans la main.



Frédérique Reine,
Directrice Générale

”

Chiffres clés



10 millions

de Français souffrent de maladies respiratoires chroniques

Ref : splf 2021



L'asthme

4 millions d'asthmatiques en France

Source : Inserm - Juillet 2023 : <https://www.inserm.fr/dossier/asthme/>



La BPCO*

3,5 millions de personnes atteintes, 18 000 en meurent chaque année

Sources : Haute Autorité de Santé, juin 2019 ; Santé Publique France, juin 2019



Le cancer du poumon

Plus 33 000 décès estimés en 2023

Source : Institut National du Cancer, mars 2025



La tuberculose

4 491 nouveaux cas déclarés en 2024

Ref : www.santepubliquefrance.fr tuberculose données de mars 2025



Les allergies respiratoires

20 % de la population souffre d'allergie

Source : ameli.fr



Tabac

68 000 décès par an

Ref : Santé Public France, 2023



Pollution de l'air

40 000 décès attribuables chaque année aux particules ultrafines contenues dans l'air pollué

Source : Santé Publique France, octobre 2022

COMMUNICATION

(site, outils de communication diffusés...)



Site internet :

430 000

visites sur l'année soit une évolution de +24 % par rapport à 2024

Réseaux sociaux : des communautés actives

Plus de **13 797** followers (stable)

1 900 followers (+60 %)

3 000 followers (+40 %)

1 070 followers (+9 %)

MISSIONS SOCIALES

RECHERCHE :

Fonds alloués à la Recherche : **1,1 M€**

Nombre d'appels à projets lancés : **7**

Nombre de projets sélectionnés dans le cadre des appels à projets 2025 : **25**

PRÉVENTION :

1 grande campagne d'information : **RESPIRER, sans même y penser**

98 événements sur le terrain,

22 partenaires ayant relayé les campagnes

Les projets des Comités départementaux et régionaux contre les maladies respiratoires :

10 comités soutenus

31 projets financés

AIDE SOCIALE :

Montant alloué :

27 505 €

accordés par la Fondation en direct ou via les Comités Départementaux.

“

2025 s'inscrit pour moi comme une année charnière, à l'aube de mes 25 années d'engagement aux côtés de la cause.

Je constate avec fierté la progression de la Fondation du Souffle et l'impact grandissant de ses missions. Mon engagement est guidé par une conviction simple : sensibiliser toujours davantage jusqu'à toucher 1 Français sur 2 et financer plus de projets de recherche, c'est changer concrètement des parcours de vie.

Chaque partenariat nous permet d'aller plus loin, plus vite, au service des malades et de la santé respiratoire.



Kouroussa M'baé,

Responsable mécénat santé

”



Les dons collectés sur l'année 2025 auprès des particuliers :

1 409 683 €

dont **613 575 €** de Legs

auprès des entreprises et fondations :

2 056 353 €

* Broncho Pneumopathie Chronique Obstructive



De la recherche aux patients : des avancées pour mieux respirer !

Le soutien à la recherche constitue l'une des trois missions statutaires de la Fondation du Souffle et s'inscrit au cœur de son engagement en faveur de la santé respiratoire.

En 2025, grâce à la générosité de ses donateurs, la Fondation a financé 20 projets de recherche innovants pour un montant total de 1 173 190 € *. Ce soutien participe directement à la production de nouvelles connaissances scientifiques et à leur traduction en avancées tangibles pour les patients atteints de maladies respiratoires.

L'année a également été marquée par l'aboutissement de plusieurs projets de recherche soutenus par la Fondation du Souffle, avec des publications dans des revues scientifiques internationales de référence (voir la liste des publications ci-dessous). Ces travaux couvrent des thématiques majeures en santé respiratoire, allant de la lymphangioléiomyomatose pulmonaire et de la fibrose pulmonaire à l'asthme et à la transplantation pulmonaire. Ils illustrent à la fois la diversité des approches soutenues, de la recherche fondamentale à la recherche clinique et translationnelle, et la qualité des équipes financées. Les résultats obtenus ouvrent des perspectives concrètes en matière de compréhension des mécanismes des maladies respiratoires, d'identification de nouvelles cibles thérapeutiques et d'amélioration de la prise en charge des patients, témoignant ainsi de l'impact direct du soutien de la Fondation sur l'avancée des connaissances scientifiques et médicales.

En 2025, la Fondation du Souffle confirme ainsi son rôle parmi les principaux financeurs de la recherche en pneumologie en France, contribuant à améliorer la prise en charge, les traitements et la qualité de vie de millions de patients. Cette dynamique s'est traduite par une activité soutenue en matière d'appels à projets, structurée autour de trois temps forts. En début d'année, la sélection des lauréats des appels "Inflammation et réparation dans la fibrose pulmonaire, l'asthme et la BPCO", "Recherche clinique, sciences humaines et sociales et maladies respiratoires rares" et "Lymphangioléiomyomatose", lancés fin 2024, a permis de financer 8 projets pour près

de 400 000 €, avec le soutien notamment d'AstraZeneca et de la filière maladies rares RespiFil.

Au printemps, l'appel "Émergence en Santé Respiratoire" a soutenu 11 jeunes chercheurs à hauteur de 625 000 €. Cette période a également été marquée par le lancement d'appels à projets thématiques, dont "Fibroses pulmonaires", "Innovation dans la prise en charge des patients insuffisants respiratoires chroniques" et la bourse du Collège des Pneumologues des Hôpitaux Généraux (CPHG), permettant de soutenir plusieurs projets pour un engagement de près de 200 000 €, avec le soutien de l'Association Fibroses Pulmonaires France, d'Orkyn et du collège de Pneumologues des Hôpitaux Généraux (CPHG).

Enfin, en fin d'année, trois nouveaux appels ont été lancés : "Inflammation et Réparation II", "Recherche clinique, sciences humaines et sociales et maladies respiratoires rares II" et la bourse Juliette Ostinelli, confirmant la volonté de la Fondation d'inscrire son action dans la durée. Les lauréats ont été désignés début 2026.

**Montant total des conventions signées en 2025 avec les lauréats des appels à projets de la Fondation du Souffle.*

“

Je me réjouis du dynamisme de la recherche en santé respiratoire en 2025, qui illustre la qualité et l'engagement des équipes soutenues par la Fondation du Souffle. Les résultats obtenus confirment l'importance de ces financements pour faire progresser les connaissances et améliorer la prise en charge des patients. Dans le même temps, les besoins restent très importants et de nombreux projets prometteurs ne peuvent encore être soutenus.



Chloé Rafael,
Responsable des actions
scientifiques

”

NOMBRE DE PROJETS FINANCÉS PAR THÉMATIQUE



- 5 BPCO
- 4 Fibrose pulmonaire idiopathique
- 4 Infectiologie / Immunologie
- 3 Pneumopathies Interstitielles Diffuses
- 2 Asthme
- 2 Hypertension pulmonaire
- 2 Contrôle de la ventilation
- 2 Cancer du broncho-pulmonaire
- 1 Syndrome d'apnées du sommeil
- 1 Développement pulmonaire
- 1 Transplantation

TABLEAU DÉTAILLÉ DES PROJETS DE RECHERCHE SÉLECTIONNÉS PAR LE CONSEIL SCIENTIFIQUE AU COURS DE L'ANNÉE 2025

Liste des projets sélectionnés dans le cadre des appels à projets de recherche 2025			
Intitulé appel à projets	Lauréat	Titre du projet	Montant
Master 2	Joséphine ANNÉREAU	Impact de la réduction de la circulation des virus respiratoires pendant la pandémie COVID-19 sur les exacerbations respiratoires sifflantes des enfants d'âge préscolaire	41 000 €
Master 2	Natalie AVIGNON	Étude translationnelle des mécanismes des effets indésirables des traitements ciblant le système TGFβ dans l'hypertension pulmonaire	41 000 €
Master 2	Camille BONTE	Neutrophiles et transplantation pulmonaire : Recrutement et activation dans la dysfonction primaire du greffon	41 000 €
Master 2	Oscar ROBERT	Interactions cerveau-ventilation chez les patients recevant de l'oxygène humidifié à haut débit pour une insuffisance respiratoire aiguë hypoxémique de novo	41 000 €
Bourse du GOLF	Julien ESCRIVE	Analyse des déterminants socio-épidémiologiques de la participation au dépistage organisé du cancer broncho-pulmonaire dans le programme LUCSO par une approche mixte	41 000 €
Master 2	Paul NICOLAS-VULIERME	Évaluation de l'activité dose-dépendante des rifamycines dans un modèle murin d'infection pulmonaire à Mycobacterium avium complexe (RIFA-MAC)	41 000 €
Thèse	Muriel PICHAVANT	Polymorphisme génétique au sein des récepteurs nicotiques : vers le développement d'une médecine personnalisée pour la Broncho-Pneumopathie Chronique Obstructive (BPCO)	127 500 €
Thèse	Capucine MORELOT-PANZINI	Mécanismes neurophysiologiques et psychophysiologiques de l'hypnose médicale sur la dyspnée persistante chez les patients BPCO en postexacerbation	127 500 €
4 ^e année de thèse	Tanina BELLILI	Impact de l'exposition périnatale aux nanoparticules sur le développement pulmonaire	47 000 €
4 ^e année de thèse	Manon PACCAGNINI	Rôle du complexe cPA1-TRAF2 dans la signalisation TGF-β et la fibrose pulmonaire idiopathique : étude des mécanismes d'action et développement d'inhibiteurs spécifiques	47 000 €
Bourse Antoine Rabbat	Juliette LEQUEUX	Évaluation fonctionnelle de l'épithélium respiratoire au cours de l'immunosuppression pulmonaire post-septique	30 000 €
Fibroses pulmonaires	Arnaud MAILLEUX	Caractérisation spatiale du lipidome de la métaplasie adipeuse associée à la fibrose pulmonaire idiopathique	29 600 €
Fibroses pulmonaires	Aurélien JUSTET	Mutations somatiques et fibrogenèse pulmonaire dans un modèle de rayonnement ionisant	45 000 €
Fibroses pulmonaires	Audrey JOANNES	Rôle de la Lubricine (Protéoglycane-4) dans la modulation de la fibrogenèse pulmonaire	25 400 €
InnovIRC	Jean-Louis PEPIN	Défaut d'efficacité de la pression positive continue (PPC) chez des patients traités pour un syndrome d'apnées obstructives du sommeil (SAOS) : Essai randomisé contrôlé comparant polysomnographie et dispositif Sunrise pour prendre la décision d'ajustement thérapeutique	69 500 €
Bourse CPHG	Nicolas PALEIRON	Caractérisation de la fatigue et de ses corrélats au cours de la période de chimio-immunothérapie néoadjuvante du cancer broncho-pulmonaire et post-chirurgie	30 000 €
REPAIR II	Silvia DEMOULIN-ALEXIKOVA	Remodelage neuronal dans l'asthme et la BPCO : impact de l'endotype et effet de l'antagonisation des alarmines dans des modèles murins d'asthme et de BPCO	42 500 €
REPAIR II	Gaëtan DESLEE	Stratégie d'endotypage basée sur le remodelage et l'inflammation dans les maladies inflammatoires respiratoires chroniques	25 000 €
REPAIR II	Delphine GRAS	Implication de CD146 dans la réparation épithéliale bronchique et le remodelage associé à l'asthme sévère	40 000 €
REPAIR II	Pauline HENROT	Rôle des cellules satellites dans la sarcopénie associée à la BPCO	20 000 €
RC-SHS II	Pierantonio LAVENEZIANA	Recherche d'un défaut de recrutement expiratoire induit par l'exercice chez les patients atteints de syndrome d'hypoventilation centrale congénitale (CCHS)	35 000 €
RC-SHS II	Lucile SESE	Profil d'expositions et phénotype des PID d'origine génétique et des apparentés asymptomatiques : une approche Exposome	45 000 €
RC-SHS II	Mathieu MARILLIER	Améliorer la tolérance à l'effort du patient avec PID fibrosante par oxygénothérapie nasale à haut débit : quel rôle pour la fatigue musculaire ?	35 000 €
RC-SHS II	Thomas VILLENEUVE	Marqueurs d'auto-immunité associée à une Pneumopathie Interstitielle Diffuse	20 000 €
Bourse Juliette Ostinelli	Simon VALENTIN	Évaluation du couplage ventriculo-artériel par IRM 4D chez les patients atteints d'hypertension artérielle pulmonaire traités par sotatercept	25 000 €

1 112 000 €

SÉLECTION DE PUBLICATIONS SCIENTIFIQUES EN 2025 ISSUES DE PROJETS FINANCÉS PAR LA FONDATION DU SOUFFLE

Les lauréats des appels à projets de recherche sont tenus de mentionner le soutien de la Fondation du Souffle dans toutes les publications, communications et mémoires issus des travaux financés par la Fondation.

Ces publications dans des revues scientifique de premier plan soulignent la qualité et le rayonnement de la recherche en santé respiratoire portée par la Fondation du Souffle.



- › Liu HJ, Diesler R, Chami J, Wu B, Du H, Jin Y, Daou M, Alesi N, Khabibullin D, Leroux C, Cottin V, Cantley LG, Rudloff U, Henske EP. **Modulation of infiltrating CD206+ macrophages restricts progression of pulmonary lymphangioleiomyomatosis.** Eur Respir J. 2025 Nov - **Appel à projets "LAM 2022"**
- › Boutanquoi PM, Pommerolle L, Dondaine L, Tanguy J, Bellaye PS, Biziorek L, Gautier-Isola M, Mari B, Masnikov D, Rocchi P, Finetti P, Korczak P, Vialet B, Barthelemy P, Garrido C, Bonniaud P, Burgy O, Goirand F. **An antisense oligonucleotide targeting the heat-shock protein HSPB5 as an innovative therapeutic approach in pulmonary fibrosis.** Br J Pharmacol. 2025 Jun - **Appel à projets "Formation par la Recherche 2023"**
- › Anesi N, Calmels M, Guillemainault L, Abbas F, Cenac C, Villeneuve T, de Bonnecaze G, Laffont S, Guéry JC. **In Asthmatic Patients, Sexual Dimorphism correlates With Androgen Receptor Expression in ILC2s at Single Cell-Resolution.** Clin Exp Allergy. 2025 Sep – **Appel à projets "Soutien à la recherche clinique 2020"**
- › Raynaud M, Belousova N, Glorion M, Hillebrand C, Picard C, Dhanani ZN, Beaumont-Azuar L, de Verdière SC, Sage É, Messika J, Bunel V, Tissot A, Levine D, Le Pavéc J, Macey J, Coiffard B, Villeneuve T, Renaud-Picard B, Falque L, Carlier N, Merveilleux C, Anjum F, Magnan A, Benazzo A, Loupy A, Roux A. **Trajectories of FEV1 after lung transplantation and patient outcomes.** J Heart Lung Transplant. 2025 Nov - **Appel à projets "Plateforme 2020"**

Perspectives de la recherche 2026

En 2026, la Fondation du Souffle souhaite franchir une nouvelle étape pour renforcer l'impact et la visibilité de son action en faveur de la recherche en santé respiratoire.

La valorisation des projets soutenus sera au cœur de cette dynamique, avec l'organisation d'une première soirée de remise des prix aux lauréats 2025.

La Fondation souhaite s'inscrire dans la continuité de ses engagements en reconduisant ses appels à projets structurants et en lançant un nouvel appel consacré à l'impact de l'environnement sur la santé respiratoire et prévention des risques, un enjeu scientifique et sociétal majeur.

En matière de recherche et d'avancées scientifique, la communication sur les réseaux sociaux sera intensifiée.

Une analyse des projets non financés sera engagée afin de mieux répondre aux besoins des jeunes chercheurs et accompagner plus efficacement l'émergence de la recherche de demain.

Zoom sur 2 projets parmi les 25 financés par la fondation du souffle en 2022



Dr. Muriel Pichavant (Lille)
Lauréate d'un financement de thèse de sciences

Polymorphisme génétique au sein des récepteurs nicotiniques : vers le développement d'une médecine personnalisée pour la Broncho-Pneumopathie Chronique Obstructive (BPCO)

Contexte du projet de recherche

La Bronchopneumopathie Chronique Obstructive (BPCO) est une maladie respiratoire grave qui touche plus de 3 millions de personnes en France. Elle est souvent causée par le tabac, mais étonnamment, moins d'un tiers des fumeurs développent une BPCO. Cela s'explique en partie par la présence de facteurs génétiques.

Certaines personnes possèdent un polymorphisme génétique, c'est-à-dire une variation naturelle de la séquence d'ADN, sur un gène qui code pour un récepteur à la nicotine situé à la surface des cellules bronchiques. Cette particularité rend les cellules plus sensibles aux effets nocifs de la fumée de cigarette.

Environ 60 % des personnes atteintes de BPCO présentent ce polymorphisme. Chez elles, cela est associé à une inflammation plus importante des voies respiratoires et à des modifications plus marquées de la structure de l'épithélium respiratoire des bronches

Quels sont les objectifs de ce projet ?

L'objectif est de pouvoir identifier de petites molécules capables de moduler cette réaction excessive via ce récepteur. Grâce à des modèles cellulaires avancés et à des approches génétiques ciblées, l'équipe de recherche caractérise actuellement la structure, le niveau d'expression et les signaux induits par ce récepteur. Ces données permettront de sélectionner des molécules capables de bloquer les signaux induits par ces récepteurs. L'identification de ces molécules servira de base d'un futur traitement personnalisé pour les patients atteints de BPCO et porteurs de ce polymorphisme génétique.

Quels sont les bénéfices pour les patients ?

Ce projet, réalisé en collaboration avec plusieurs laboratoires français, devrait permettre de proposer une nouvelle stratégie thérapeutique ciblée destinée aux patients BPCO porteurs du polymorphisme, là où il n'existe aujourd'hui aucun traitement curatif ou préventif.



Joséphine Annereau (Paris)
Lauréate d'un financement de Master 2 de recherche

Impact de la réduction de la circulation des virus respiratoires pendant la pandémie COVID-19 sur les exacerbations respiratoires sifflantes des enfants d'âge préscolaire

Contexte du projet de recherche

Chaque année, plus de 10 000 jeunes enfants sont hospitalisés en France pour des crises respiratoires sifflantes. Deux hypothèses principales expliqueraient ces difficultés :

- Selon la théorie dite "virale", des infections sévères dans la petite enfance pourraient endommager durablement les voies respiratoires.
- Selon la théorie "constitutionnelle", certains enfants présenteraient dès la naissance une fragilité particulière face aux virus et aux crises respiratoires.

La période de confinement liée à la pandémie, avec une baisse inédite de la circulation des virus, a offert une occasion unique d'analyser ces mécanismes.

Quels sont les objectifs de ce projet ?

Ce projet comparera trois groupes d'enfants nés au printemps : avant (2015-2016), pendant (2020) et après (2021) le confinement de la première vague de COVID. L'analyse portera sur l'âge de la première hospitalisation pour une crise respiratoire sifflante, afin d'évaluer l'influence des infections sur l'apparition et la fréquence de ces crises.

Quels sont les bénéfices pour les patients ?

Les résultats de ce projet de recherche permettront d'identifier plus précisément les causes de ces crises respiratoires et d'orienter des stratégies de prévention adaptées dans le but de réduire la fréquence et la gravité des crises et d'améliorer la qualité de vie des enfants concernés.



Information et sensibilisation

La Fondation du Souffle développe des programmes d'information et de sensibilisation à destination de tous les publics, adaptés aux enjeux actuels, notamment environnementaux. Ces projets sont portés au niveau national par la Fondation du Souffle, et au niveau local par les Comités régionaux et départementaux de lutte contre les maladies respiratoires (CDMR) et par nos autres relais associatifs et institutionnels, sur tout le territoire, au plus près des personnes concernées. Les enfants, les jeunes, les populations défavorisées ou n'ayant pas d'accès à l'information, les malades sont les publics prioritaires de nos actions. La prévention occupe une place essentielle en santé respiratoire, donnant tout son sens à la mission de la Fondation du Souffle.



Le salon des seniors, la collecte et la prévention se réunissent !

Les équipes de la Fondation du Souffle se sont rendues au Salon des Séniors à la Porte de Versailles du 12 au 15 mars 2025. Ce fût l'occasion d'échanger avec plus de 500 personnes très concernées par leur santé respiratoire et désireuses d'information. Les bénévoles et les outils d'information édités tout au long de l'année ont été des aides précieuses pour répondre à la forte demande. Ces outils existent grâce au soutien de nos généreux donateurs et entreprises mécènes. Grâce à vous, ce ne sont près de 270 mesures du souffle réalisées, 215 réponses au Soufflotest et près de 700 brochures d'informations distribuées. Plus de 70 personnes ont également participé à la conférence du Dr Santoni sur la qualité de l'air intérieur.

Respir'Athlon et Urban Trail de la FDS, le week-end de la prévention

Cette année, 2 200 coureurs et marcheurs ont relevé le défi de gravir les 1 200 marches de la butte Montmartre sur une distance de 7 kms le 3^e week-end de septembre. Cet événement sportif et solidaire est aussi l'occasion de rappeler que l'activité physique pour tous est un pilier essentiel pour prendre soin de soi et améliorer sa santé respiratoire. Pour renforcer ce message, la veille de la course solidaire, le Respir'Athlon s'est de nouveau tenu au Jardin du Luxembourg, avec la présence d'une dizaine de partenaires institutionnels (association de patients, CPTS, partenaires...) qui sont venus partager leurs messages de prévention. Ce ne sont pas moins de 2000 personnes qui ont été sensibilisées durant la journée, 200 mesures du souffle réalisées, des centaines de brochures distribuées et une conférence thématique "Innovation en santé respiratoire" organisée à la Fondation le matin même.



“

En tant responsable de l'organisation de l'Urban Trail, je suis très fière de voir cet événement grandir chaque année. Course inclusive et festive, elle rassemble tous les âges et permet même à des malades respiratoires de participer, notamment en binôme patient-médecin. Au-delà des chiffres, c'est une mobilisation collective au service d'une cause essentielle : prendre soin de sa santé respiratoire.



Marie-Caroline
Tisserand-Marchadour,
Responsable Marketing
Collecte

”

Respirer, sans même y penser : une campagne de prévention inédite pour sensibiliser toutes les populations à la santé respiratoire.

Du 16 octobre au 19 novembre 2025, la Fondation du Souffle a lancé sa première campagne de sensibilisation du grand public sur les maladies respiratoires (notamment en matière de tabac, de pollution et de sédentarité) et d'information sur les symptômes qui doivent conduire à consulter.

L'objectif est d'amener les Français à prendre véritablement conscience de la dimension vitale de leur respiration et à réaliser le Soufflotest, véritable outil de sensibilisation en ligne qui permet à chacun de prendre conscience des bonnes pratiques pour protéger son souffle. À travers un spot de 15 secondes, réalisé grâce au soutien des donateurs et mécènes de la Fondation et décliné sur une multitude de supports, cette campagne a été en partie diffusée gracieusement, grâce au soutien de nombreux médias partenaires comme France Télévision, TF1, Media Transports (Métro et grandes gares de France), CEGEDIM (1200 pharmacies), BASIC FIT (200 salles de sport) et DOOHIT (Taxis et VTC). Cet élan de générosité a permis de démultiplier la visibilité de la campagne : 8 millions de personnes informées sur l'intérêt de prendre soin de sa santé respiratoire et plus de 8.000 personnes ont fait le Soufflotest pour recevoir des conseils personnalisés.



Près de 100 actions terrains menées tout au long de l'année

La Fondation du Souffle a pu être présente sur près de 100 événements en France d'avril à juin (Journée Mondiale de l'asthme) et d'octobre à décembre 2025 (Journée Mondiale de la BPCO). Ces événements représentent des occasions privilégiées pour les équipes de la Fondation du Souffle de sensibiliser un maximum de personnes en proposant des mesures du souffle, de réaliser le Soufflotest et de repartir avec de la documentation adaptée à leurs préoccupations :

- 300 bénévoles engagés sur l'année.
- 10 000 personnes informées et sensibilisées.
- 2 400 mesures du souffle réalisées.
- 6 000 documents d'information distribués.

Site internet et réseaux sociaux : des supports de plus en plus plébiscités

La diffusion de l'information et les actions de sensibilisation s'appuient également sur les outils numériques, notamment le site internet et les réseaux sociaux, gérés et animés par les équipes de la Fondation du Souffle. Ces supports, plébiscités par un public très large, permettent de relayer des conseils et des contenus fiables, validés par les pneumologues bénévoles de la Fondation. Ce sont près de 430.000 visiteurs qui ont consulté le site de la Fondation du Souffle en 2025 (24 % par rapport à 2024). Durant la campagne d'octobre à novembre, l'audience a été multipliée par deux par rapport à la même période l'année précédente, témoignant d'un intérêt croissant pour les actions de sensibilisation menées. Cette dynamique positive se retrouve également sur les réseaux sociaux. La communauté compte à fin 2025, 1 900 abonnés sur Instagram (+60 % par rapport à 2024) et 3 000 abonnés sur LinkedIn (+40 % par rapport à 2024). La Fondation doit développer son activité sur ces supports qui sont devenus des leviers essentiels pour toucher un public plus jeune, mais aussi des populations éloignées des systèmes de soins classiques.



Campagne de collecte de fin d'année : la belle histoire de Stella

Grâce à la fidélité et à la générosité de ses donateurs, la Fondation du Souffle peut financer des projets qui sauvent des vies ; c'est cet engagement que nous avons souhaité partager avec le plus grand nombre à l'occasion de la campagne de collecte de fin d'année. La petite Stella incarne tous les enfants atteints de maladies respiratoires. Longtemps entre la vie et la mort, elle a été sauvée grâce aux travaux de recherche du Pr Alice Hadchouel-Duverge, soutenus par la Fondation du Souffle.

Grâce à un traitement innovant, elle respire aujourd'hui seule. Cette histoire illustre l'impact concret des projets financés : donner une chance de vivre et d'ouvrir de nouveaux espoirs pour d'autres enfants.

Parce qu'informer et sensibiliser sur les maladies respiratoires c'est aussi faire la lumière sur les avancées de la recherche et les espoirs pour les 10 millions de malades respiratoires.

“

En 2025, la Fondation du Souffle a franchi un cap avec le lancement d'une campagne nationale dédiée à la santé respiratoire. Elle a permis de renforcer la notoriété et la visibilité de la Fondation du Souffle et surtout mis en lumière les maladies et les malades respiratoires.

Le succès de la campagne repose sur la diversité des canaux utilisés et de toutes les actions menées tout au long de l'année mais également sur l'engagement de nos partenaires : la communication est avant tout un travail d'équipe au service de la sensibilisation.



Élise Massacret-Sagnard,

Responsable
Communication

”



Les actions menées avec les comités contre les maladies respiratoires et nos partenaires en région

En 2025, la Fondation du Souffle a poursuivi l'intensification des actions de terrain pour améliorer la santé respiratoire de toutes et tous. Grâce au soutien de ses donateurs, elle a financé des missions de prévention, d'éducation à la santé et d'aide sociale, déployées au plus près des besoins locaux, partout en France.

Ces projets, élaborés et portés par les Comités contre les Maladies Respiratoires régionaux ou départementaux (CDMR) sont sélectionnés par un jury composé de bénévoles, de pneumologues et de spécialistes de santé publique et de prévention. Tous répondent aux recommandations du CNMR (Comité National contre les Maladies Respiratoires) et s'inscrivent dans une logique d'impact durable et mesurable.

Bilan chiffré des actions menées et financées dans le cadre de la Commission d'Évaluation des Projets :

- › 180 000€ financés par la Fondation.
- › 31 projets.
- › 10 comités départements/régionaux mobilisés : 13, 17, 29, 34 (Occitanie), 55, 64, 67, 75 (Ile de France), 76, 84.
- › **Des thématiques variées** : Environnement et qualité de l'air - Tabac et autres produits inhalés (addiction) - Prévention et information sur les pathologies (asthme, BPCO, allergie...) - Activité physique adaptée et activité physique pour tous - Autres...

Des partenariats ancrés dans les territoires

Les actions de la Fondation sont renforcées par des collaborations locales durables : en 2025, nous avons renforcé nos partenariats avec des structures telles que les Maisons France Services, la MGEN Hauts-de-France, les Maisons de santé pluriprofessionnelles, des CPTS (Communautés Professionnelles Territoriales de Santé), des CHU, ou encore les Maisons des usagers.

Ces alliances, essentielles pour toucher les publics les plus fragiles, seront poursuivies et élargies en 2026.

NOUVEAUTÉS 2025 ! LES JOURNÉES DU SOUFFLE

Les Journées du Souffle, fruit d'un partenariat inédit avec le Rotary Bretagne Mayenne, répondent à un double objectif : informer et sensibiliser aux maladies respiratoires en collectant pour le soutien à la recherche. Cet événement a permis de réaliser, dans 8 villes de Bretagne-Mayenne, 1 328 mesures du souffle, conduisant à 150 dépistages et orientations médicales. 221 bénévoles ont été mobilisés, dont 193 membres du Rotary et 28 professionnels de santé engagés aux côtés de la Fondation, ainsi que 28 partenaires locaux (entreprises RSE, Decathlon, clubs de sport, associations de patients, CPTS). Par ailleurs, 8 000 € ont été collectés par les rotariens auprès de mécènes locaux au profit de la recherche en santé respiratoire. Cette première édition pilote constitue un succès et une action de terrain d'envergure, appelée à se consolider et à se déployer dans les années à venir, au plus près des territoires.



“

Travailler à la construction et au déploiement de la première édition des Journées du Souffle, en lien étroit avec le Rotary Bretagne Mayenne, a été une expérience particulièrement marquante et concrète sur le terrain. Fruit de près d'un an de travail, cet événement a permis de mesurer son impact réel. Débuter mes missions à la Fondation par une action d'une telle ampleur constitue aujourd'hui un atout précieux pour développer les partenariats et illustrer notre action au plus près des territoires.



Clémence Lagorce,
Responsable Grands
Donateurs et Mécènes
Entreprises

”



Aide sociale

Parce que l'accès aux soins ne devrait jamais être conditionné par les ressources d'un patient, la Fondation du Souffle, au travers de son dispositif d'aide sociale, vient en soutien aux malades les plus démunis. En effet, pour beaucoup d'entre eux, la maladie respiratoire s'ajoute à des conditions de vie précaires et à des difficultés personnelles, familiales ou professionnelles. L'aide sociale vise à lever les obstacles qui empêchent ou retardent un traitement : logement inadapté, complément de soins non remboursé, perte de revenus liée à la maladie, alimentation insuffisante, etc.

Les aides financières interviennent en complément des droits et aides institutionnels, ou en attente de leur mise en place, à la demande de professionnels du secteur social ou de santé.

Chaque année, la Fondation du Souffle mobilise une enveloppe budgétaire pour financer des aides sociales d'urgence, confiées aux Comités Départementaux et Régionaux (CDMR) en capacité d'agir localement, ou par une prise en charge directe dans les zones non couvertes par un comité.

En 2025, ce soutien a permis d'agir au plus près des besoins, notamment dans les départements de la Charente-Maritime, du Finistère, de l'Île-de-France, de Normandie, de la Seine-Maritime et en Occitanie, en lien étroit avec les acteurs sociaux et médicaux.

Le financement de l'aide sociale attribuée directement par la Fondation du Souffle

L'aide sociale d'urgence peut être directement prise en charge par la Fondation du Souffle dans les départements dépourvus de comités. Cette aide, ultime filet de sécurité pour les personnes démunies, est octroyée de manière collégiale par la "Commission d'Attribution de Secours", pilotée par "Le Souffle Ile de France" et composée de :

- › Médecin pneumologue
- › Assistant(e) social(e)
- › Bénévole expérimenté

En 2025, la Fondation du Souffle a financé au total 27 505 € d'aide sociale.

“

En tant qu'alternante à la Fondation depuis 2022 et moi-même touchée par une maladie respiratoire, c'est un véritable honneur pour moi de contribuer à cette mission sociale et d'apporter ma pierre à l'édifice.

Face à l'augmentation des maladies respiratoires, notre accompagnement devient encore plus essentiel pour ces bénéficiaires. Savoir que notre aide peut alléger des charges mentales, financières et administratives donne un réel sens à mon travail.



Lovely Milhomme,
Assistante Administrative

”

Ils ont soutenu la Fondation du Souffle en 2025

En 2025, des partenaires de plus en plus nombreux se sont engagés aux côtés de la Fondation du Souffle en finançant des projets de Recherche, en participant à des actions de prévention ou à l'Urban Trail de la Fondation du Souffle.





LES MEMBRES DU CONSEIL D'ADMINISTRATION Au 31 décembre 2025

PRÉSIDENT



Pr Bruno Crestani
Président

AUTRES MEMBRES DU BUREAU



Pr Manuel Tunon de Lara
Vice-Président



Pr Virginie Westeel
Secrétaire



Mme Frédérique Marty-Jacob
Trésorière

AUTRES ADMINISTRATEURS



Pr Claire Andrejak
Présidente de la SPLF
(Société de Pneumologie
de Langue Française)



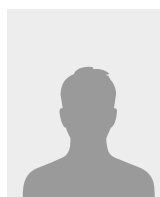
M. Jean-Paul Vasseur
Président de la FFAAIR
(Fédération Française
des Associations et Amicales
de malades, Insuffisants
ou handicapés Respiratoires)



Mr Daniel Rodriguez
Président d'Elsevier



Dr. Jean-Marc Coursier
Pneumologue



Pr Sébastien Couraud
Président du comité
national contre les maladies
respiratoires

Au 31 décembre 2025

L'ÉQUIPE OPÉRATIONNELLE



Frédérique Reine
Directrice Générale



Jean-Philippe Santoni
Pneumologue bénévole



Kouroussa M'Bae
Responsable Mécénat
Santé et Administrative



Élise Sagnard
Responsable
Communication



**Marie-Caroline
Tisserand-Marchadour**
Responsable Marketing
& Collecte



Lovely Milhomme
Assistante administrative



Chloé Rafael
Responsable des actions
scientifiques



Hélène Leturcq
Bénévole



Clémence Lagorce
Responsable Grands
Donateurs et Mécènes
Entreprises



Gilberto Lasserre
Assistant Communication

CONSEIL SCIENTIFIQUE

Le Conseil Scientifique, composé de **20 membres qualifiés** sous la présidence du **Professeur Pascal CHANEZ**, est le véritable bras armé de la mission Recherche de la Fondation.

Pr. Cindy Barnig, Besançon
Pr. Francois-Xavier Blanc, Nantes
Pr. Ari Chaouat, Nancy
Pr. Vincent Cottin, Lyon
Dr. Christophe Guignabert, Paris
Pr Laurent Guilleminault, Toulouse
Pr. Bernard Maître, Créteil
Pr. Laurent Plantier, Tours
Pr. Jean-Pierre Quenot, Dijon
Dr. Muriel Pichavant, Lille
Pr. Pascale Tomasini, Marseille
Pr. Marie Wislez, Paris
Pr. Carole Planes, Bobigny
Pr. Laurent Boyer, Créteil
Pr. Béatrice Eymin, Grenoble
Dr. Claire Launois, Reims
Pr. Clémence Martin, Paris
Dr. Aurélien Justet, Caen
Dr. Christelle Guibert, Bordeaux
Pr. Arnaud Bourdin, Montpellier



Pr Pascal Chanez
Président
du Conseil Scientifique



Perspectives 2026

“Nous croyons en vous, ne nous décevez pas”, ces mots prononcés par un de nos fidèles donateurs nous honorent. Ils sont porteurs de sens et doivent guider notre action au quotidien au travers de nos missions de recherche, d’information et de sensibilisation et d’aide aux plus démunis.

En 2026, notre mission recherche se concrétisera par le lancement de près de 7 appels à projets. Au-delà de l’appel à projets historique pour l’émergence et la formation de jeunes chercheurs, nous ouvrirons à des thématiques en lien avec les enjeux de santé publique telles que l’impact de l’environnement sur la santé respiratoire, sciences humaines et sociales et maladies rares, santé respiratoire de l’enfant et de l’adolescent. Nous ciblerons également certaines maladies telles que la fibrose pulmonaire, ou encore l’inflammation et la réparation dans l’asthme et la BPCO.

Les équipes de recherche seront sans aucun doute au rendez-vous, la mobilisation des experts du Conseil Scientifique ne faiblira pas. Et parce que, derrière chaque projet, il y a des vies à améliorer souvent à sauver, nous croyons plus que jamais à la générosité renouvelée de nos donateurs et mécènes.

Pour ce qui concerne notre mission d’information et de sensibilisation, des piliers solides ont été posés en 2025 avec la campagne « Respirer. Sans même y penser ». Cela va nous permettre d’étendre le message et de toucher toujours plus de personnes, notamment à l’occasion des temps forts que sont les journées mondiales de l’asthme, de la BPCO ou encore la journée nationale de la qualité de l’air. En effet, nous devons toujours plus alerter et informer la population sur l’importance de la santé respiratoire et faire changer les comportements. Que ce soit grâce à une campagne élargie en termes de supports, de public et de messages ou des actions sur le terrain. Les bases sont posées, il faut maintenant voir plus grand pour atteindre notre objectif : toucher 1 Français sur 2 à horizon 2028 et doubler le nombre de personnes ayant réalisé le Soufflotest en passant de 50.000 à 100.000. Les résultats du second volet de notre enquête Regards sur le Souffle nous permettront également de s’assurer que les messages sont entendus et de les adapter aux populations qui en ont le plus besoin.

La septième édition de l’Urban trail aura lieu au mois de septembre, elle proposera un parcours spécifique patients/soignants aux côtés des coureurs et marcheurs qui apprécieront d’évoluer dans le cadre unique de la Butte Montmartre. Pour la deuxième année, le défi sera élargi à tous au travers d’un challenge connecté.

La Fondation du Souffle est portée aujourd’hui par le développement visible de ses actions de recherche, d’information et de sensibilisation. Elle s’emploie à rendre visible la cause des malades et des maladies respiratoires. L’année 2026 nous permettra sans nul doute d’aller encore plus loin pour que le plus grand nombre prenne conscience que protéger son souffle est capital. Nous le ferons grâce à nos donateurs et mécènes que je remercie chaleureusement pour leur soutien, leur confiance et leur fidélité.

Pr Bruno Crestani,
Président de la Fondation du Souffle



Bilan actif au 31 décembre 2025

	Brut	Amortissements ou prov.	Net au 31/12/25	Net au 31/12/24
ACTIF IMMOBILISÉ				
Immobilisations incorporelles	151 223	116 387	34 835	61 007
Concessions, brevets, licences, marques, procédés, logiciels, droits et valeurs similaires ⁽¹⁾	151 223	116 387	34 835	61 007
Immobilisations corporelles	2 740 042	170 871	2 569 170	2 616 272
Terrains	1 576 323	0	1 576 323	1 576 323
Constructions	641 789	37 940	603 848	618 710
Inst.techniques, mat.out.industriels	516 371	132 930	383 441	417 070
Immobilisations corporelles en cours, avances et acomptes	5 558	0	5 558	4 168
Biens reçus par legs ou donations destinés à être cédés	2 500		2 500	34 333
Immobilisations financières⁽²⁾	101 871		101 871	102 102
Autres titres immobilisés	100 200	0	100 200	100 200
Prêts	1 671	0	1 671	1 671
Autres immobilisations financières	0	0	0	230
TOTAL I	2 995 636	287 259	2 708 377	2 813 715
ACTIF CIRCULANT				
Stocks et en cours	760		760	85
Créances⁽³⁾	794 904	90 570	704 334	774 378
Créances clients, usagers et comptes rattachés	30 917	30 000	917	30 917
Créances reçues par legs ou donations	1 657	0	1 657	0
Autres créances	747 868	60 570	687 298	728 560
Charges constatées d'avance ⁽⁴⁾	14 460	0	14 460	14 900
Divers				
Instruments financiers à terme et jetons détenus	8 001 461	7 538	7 993 922	7 942 848
Disponibilités	951 246	0	951 246	618 289
TOTAL II	9 748 372	98 108	9 650 263	9 335 601
Frais d'émission des emprunts (III)				
Primes de remboursement des emprunts (IV)				
Ecarts de conversion Actif (V)				
TOTAL DE L'ACTIF	12 744 009	385 368	12 358 641	12 149 317

(1) Dont droit au bail

(2) Part à moins d'un an (brut) des immobilisations financières

(3) et (4) Dont à plus d'un an (brut)

Bilan passif au 31 décembre 2025

	Net au 31/12/25	Net au 31/12/24
FONDS PROPRES		
Fonds propres sans droit de reprise		
Fonds propres statutaires	4 400 000	4 400 000
Fonds propres complémentaires	2 660 506	2 660 506
Réserves		
Autres	107 626	107 626
Report à nouveau	2 351 038	2 387 626
Résultat de l'exercice (Excédents ou Déficits)	121 646	-36 587
Situation nette (sous-total)	9 640 819	9 519 172
TOTAL I	9 640 819	9 519 172
FONDS REPORTÉS ET DÉDIÉS		
Fonds reportés liés aux legs ou donations	2 500	662 144
Fonds dédiés	1 153 120	934 869
TOTAL II	1 155 620	1 597 014
PROVISIONS		
Provisions pour charges	26 130	19 480
TOTAL III	26 130	19 480
DETTES		
Emprunts et dettes auprès des établissements de crédit ⁽¹⁾	57	101
Dettes Fournisseurs et Comptes rattachés	219 945	215 767
Dettes fiscales et sociales	140 078	127 282
Autres dettes	1 175 990	670 500
TOTAL IV	1 536 070	1 013 650
TOTAL DU PASSIF (I + II + III + IV)	12 358 641	12 149 317
(1) Dont concours bancaires courants et soldes créditeurs de banques		101

Le compte de résultat

au 31 décembre 2025

	du 01/01/25 au 31/12/25 12 mois	du 01/01/24 au 31/12/24 12 mois
PRODUITS D'EXPLOITATION		
Produits de tiers financeurs		
Concours publics et subventions d'exploitation	15 626	28 172
Ressources liées à la générosité du public	2 206 171	1 772 419
<i>Dons manuels</i>	796 108	745 841
<i>Mécénats</i>	796 486	749 333
<i>Legs, donations et assurances-vie</i>	613 575	277 245
Contributions financières	1 259 867	1 075 880
Reprises sur amortissements, dépréciations, provisions et transferts de charges	0	21 214
Utilisation des fonds dédiés	334 278	270 814
Autres produits	478	3 539
TOTAL I	3 816 422	3 172 041
CHARGES D'EXPLOITATION		
Variation de stock	-675	465
Autres achats et charges externes ⁽¹⁾	2 727 518	2 311 646
Impôts, taxes et versements assimilés	24 047	21 196
Salaires et traitements	364 691	345 350
Charges sociales	162 531	150 499
Dotations aux amortissements et aux dépréciations	82 061	87 478
Dotations aux provisions	97 220	0
Reports en fonds dédiés	552 529	641 220
Autres charges	547	143
TOTAL II	4 010 472	3 557 998
1. RÉSULTAT D'EXPLOITATION (I - II)	-194 050	-385 957
PRODUITS FINANCIERS		
Autres intérêts et produits assimilés	305 806	364 270
Reprises sur dépréciations et provisions	13 664	0
Produits nets sur cessions de valeurs mobilières de placement et d'instruments de trésorerie	982	0
TOTAL III	320 453	364 270
CHARGES FINANCIÈRES		
Dotations aux amortissements, aux dépréciations et aux provisions	4 755	16 447
TOTAL IV	4 755	16 447
2. RÉSULTAT FINANCIER (III - IV)	315 697	347 823
3. RESULTAT COURANT AVANT IMPÔTS (I-II+III-IV)	121 646	-38 134
PRODUITS EXCEPTIONNELS		
Sur opérations de gestion	0	1 547
TOTAL V	0	1 547
CHARGES EXCEPTIONNELLES	0	0
TOTAL VI	0	0
4. RÉSULTAT EXCEPTIONNEL (V - VI)	0	1 547
TOTAL DES PRODUITS (I + III + V)	4 136 875	3 537 858
TOTAL DES CHARGES (II + IV + VI + VII + VIII)	4 015 228	3 574 446
EXCÉDENT OU DÉFICIT	121 646	-36 587
CONTRIBUTIONS VOLONTAIRES EN NATURE		
Prestations en nature	45 725	32 292
Bénévolat	177 385	103 687
TOTAL	223 110	135 979
CHARGES DES CONTRIBUTIONS VOLONTAIRES EN NATURE		
Prestations en nature	45 725	32 292
Personnel bénévole	177 385	103 687
TOTAL	223 110	135 979

Compte de résultat par origine et destination au 31 décembre 2025

	Exercice N 31/12/2025		Exercice N-1 31/12/2024	
	TOTAL	Dont générosité du public	TOTAL	Dont générosité du public
PRODUITS PAR ORIGINE				
1 - Produits liés à la générosité du public	2 206 171	2 206 171	1 772 420	1 772 420
1-1 Cotisations sans contrepartie	0	0	0	0
1-2 Dons, legs et mécénat	2 206 171	2 206 171	1 772 420	1 772 420
Dons manuels	796 108	796 108	745 841	745 841
Legs, donations et assurances-vie	613 575	613 575	277 245	277 245
Mécénat	796 486	796 486	749 333	749 333
1-3 Autres produits liés à la générosité du public	0	0	0	0
2 - Produits non liés à la générosité du public	1 567 135		1 456 387	
2-1 Cotisations avec contrepartie	0		0	
2-2 Parrainages des entreprises	0		0	
2-3 Contributions financières sans contrepartie	1 259 867		1 075 880	
2-4 Autres produits non liés à la générosité du public	307 267		380 507	
3 - Subventions et autres concours publics	15 626		28 172	
4 - Reprises sur provisions et dépréciations	13 664		10 063	
5 - Utilisation des fonds dédiés antérieurs	334 278	148 022	270 814	230 814
TOTAL	4 136 875	2 354 193	3 537 858	2 003 234
CHARGES PAR DESTINATION				
1 - Missions sociales	2 175 344	1 287 288	1 770 283	1 050 007
1-1 Réalisées en France	2 175 344	1 287 288	1 770 283	1 050 007
Actions réalisées par l'organisme	721 282	721 282	640 824	571 421
Versements à un organisme central ou d'autres organismes agissant en France	1 454 062	566 006	1 129 459	478 585
2 - Frais de Recherche de Fonds	794 193	698 640	668 113	626 991
2-1 Frais d'appel à la générosité du public	698 640	698 640	626 991	626 991
2-2 Frais de recherche d'autres ressources	95 553	0	41 121	0
3 - Frais de Fonctionnement	395 940	0	407 350	67 965
Ancien siège	0	0	59 035	0
Frais de siège et autres	407 351	67 965	414 540	184 500
4 - Dotations aux provisions et dépréciations	97 220		87 478	
5 - Impôts sur les bénéfices				
6 - Reports en fonds dédiés de l'exercice	552 529	90 030	641 220	258 270
TOTAL	4 015 228	2 075 959	3 574 446	2 003 234
EXCEDENT OU DEFICIT	121 646	278 234	-36 587	0



La Fondation du Souffle, reconnue d'utilité publique, est la fondation de référence pour la lutte contre les maladies respiratoires, qui touchent près de 10 millions de Français et constituent la 3ème cause de mortalité dans le monde. Face à ces maladies encore trop souvent méconnues et sous-diagnostiquées, et à l'impact croissant des agresseurs du souffle comme la pollution ou le tabac, la Fondation agit chaque jour pour protéger la santé respiratoire et permettre à chacun de mieux respirer. La Fondation du Souffle est la seule fondation mobilisée contre l'ensemble des maladies respiratoires, elle agit grâce à la générosité de ses donateurs, particuliers et mécènes.





La Fondation du Souffle répond à 3 missions prioritaires :

- Financer la recherche en santé respiratoire
- Informer et sensibiliser le grand public sur les maladies respiratoires
- Soutenir les malades respiratoires les plus précaires et leur famille



Fondation du Souffle
68, boulevard Saint-Michel - 75006 Paris
Tél. : 01 46 34 58 80 - Mail : contact@lesouffle.org

www.lesouffle.org

 @FduSouffle
 @fondation-du-souffle
 FondationDuSouffle
 @fdusouffle

