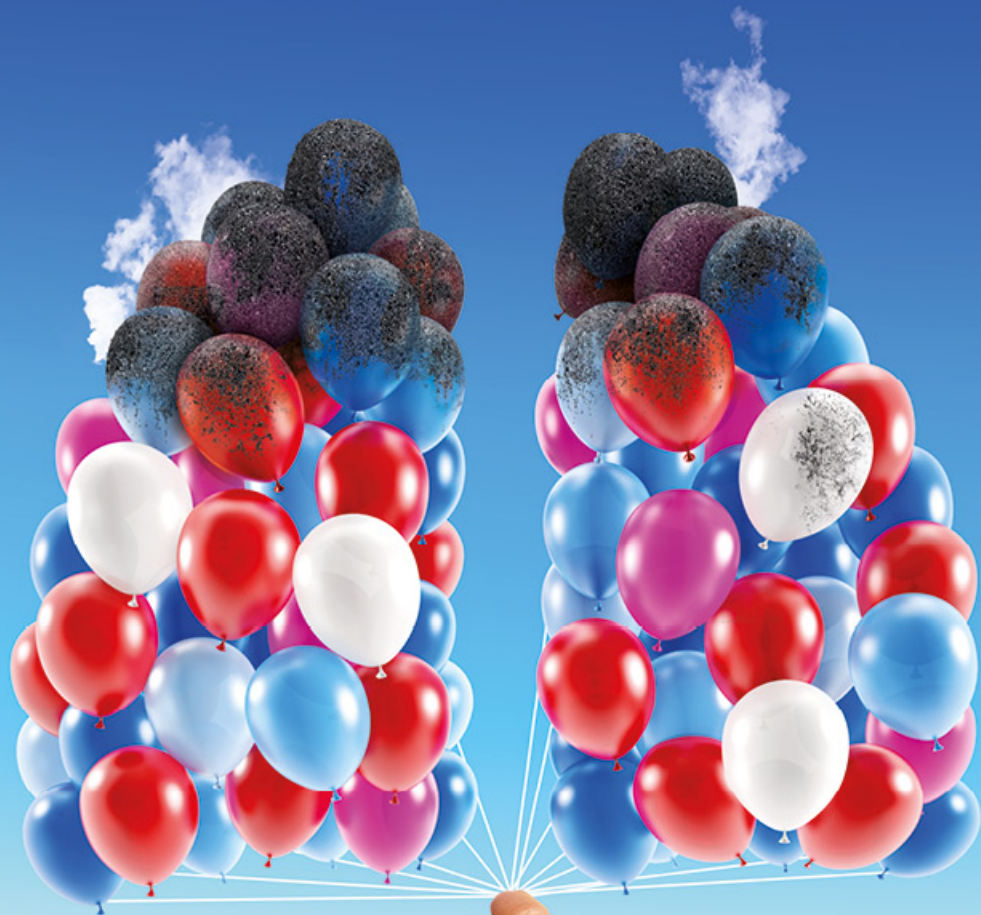


JOURNÉE  
MONDIALE  
BPCO 2018

# BPCO

DÈS L'ENFANCE

**JAMAIS TROP TÔT, JAMAIS TROP TARD**  
POUR LA PRÉVENIR, LA DIAGNOSTIQUER, LA TRAITER



Avec le soutien institutionnel de : Astrazeneca, Glaxosmithkline,

Chiesi, Novartis Pharma, Publicis Health, Roche, SOS Oxygène



Avec le soutien institutionnel de : Glaxosmithkline, Novartis Pharma,

Astrazeneca, Sanofi, Chiesi, Publicis Health, Roche, SOS Oxygène

## MESSAGE CLÉS :

- Le tabac (actif, passif et in utero) est la principale cause de BPCO
- Le tabagisme passif pendant la période in utéro et pendant l'enfance = risque de développer une BPCO à l'âge adulte
- Dès l'enfance, des facteurs de risque de BPCO peuvent être identifiés
- La lutte contre les facteurs de risque est un élément majeur de la stratégie globale
- Le diagnostic précoce et la mise en place d'un traitement adapté permettent de limiter l'impact de la BPCO sur la santé

► *Il faut sensibiliser les mamans, les médecins généralistes, les gynécologues et les pédiatres*

## RACINES PÉDIATRIQUES :

Dans une étude qui date de 1989\*, un lien est fait entre BPCO et développement de l'enfance. Il y a une association entre croissance intra-utérine, faible poids de naissance et BPCO.

\*Barker et al., Lancet 1989, Barker et al., BMJ 1991

## TABAGISME PASSIF PRÉCOCE, PRINCIPAL RISQUE DE DÉVELOPPER UNE BPCO CHEZ L'ADULTE :

L'exposition au tabagisme pendant la période Intra utérine et pendant l'enfance est associée à plus de symptômes respiratoires et une altération de la capacité respiratoire à l'âge adulte

L'âge de cette vulnérabilité est différente selon le sexe:

- Chez l'homme : plus de retentissement dans le cas où l'exposition est post-natale
- Chez la femme : plus de retentissement dans le cas où l'exposition est pré-natale

\* Svanes C et al., Thorax 2004



## Cas particulier chez les enfants asthmatiques :

Ce n'est pas tant le tabagisme passif subi pendant l'enfance que le tabagisme passif in utéro qui est lié à une obstruction bronchique chez les enfants asthmatiques \*

\* Stacey-Ann Whittaker Brown et al., Chest 2018

Une autre étude en 2016\* a montré un lien étroit entre asthme et BPCO. Les enfants ayant un asthme sévère ont un risque 32 fois supérieur de développer une BPCO à l'âge adulte

\* Mc Geachie et al., NEJM 2016

## AUTRES FACTEURS DE RISQUE QUE LE TABAGISME PASSIF DE DÉVELOPPER UNE BPCO CHEZ L'ADULTE :

Les maladies de l'enfance (l'asthme et en particulier les formes sévères, les bronchites à répétition, les bronchiolites, les pneumonies, etc...) et le tabagisme précoce dès l'adolescence sont aussi des facteurs de risque de développer une BPCO à l'âge adulte \*

\* Bui D S et al., Lancet 2018 et Martinez FD et al., NEJM 2016

## D'autres facteurs ont été identifiés :

- Petit poids de naissance
- Gros poids de naissance ou croissance pondérale excessive précoce
- Pollution atmosphérique
- Obésité maternelle
- Tabagisme de la mère pendant la grossesse (également responsable du tabagisme passif)

Jusqu'à 75% des BPCO de l'adulte seraient liées en partie à des facteurs de risque évitables dans l'enfance.



# CONCLUSION :

## ENFANTS « A RISQUE » de développer une BPCO à l'âge adulte -> surveillance

- Maladies de l'enfance (l'asthme et en particulier les formes sévères, les bronchites, les bronchiolites, les pneumonies, etc,
- tabagisme passif/In utero,
- Prématurité, faible poids de naissance...
- Tabagisme précoce à l'adolescence

## D'où PRÉVENTION à mettre en place :

- La suppression de l'exposition au tabagisme passif pendant la grossesse et pendant l'enfance
  - La prévention du risque de sensibilisation allergique,
  - La réduction du risque des exacerbations, le bon contrôle de l'asthme
  - La surveillance des sujets à risque
- Pourraient réduire le risque d'altération de la fonction respiratoire à l'âge adulte

## Rappel définition :

La BPCO - ou Broncho Pneumopathie Chronique Obstructive - est définie comme une maladie inflammatoire chronique et lentement progressive. Elle se caractérise par une obstruction chronique des voies aériennes responsable d'un essoufflement progressif.

Elle est méconnue du Grand Public mais elle touche près de 3,5 millions de personnes en France.

La cause première et principale de la maladie est le TABAGISME - dans 90% des cas. Souvent les malades banalisent les symptômes.

Le dépistage est simple, par spirométrie.

La BPCO a un impact considérable sur la santé individuelle et un impact sociétal important avec 100 000 hospitalisations par an en France.

